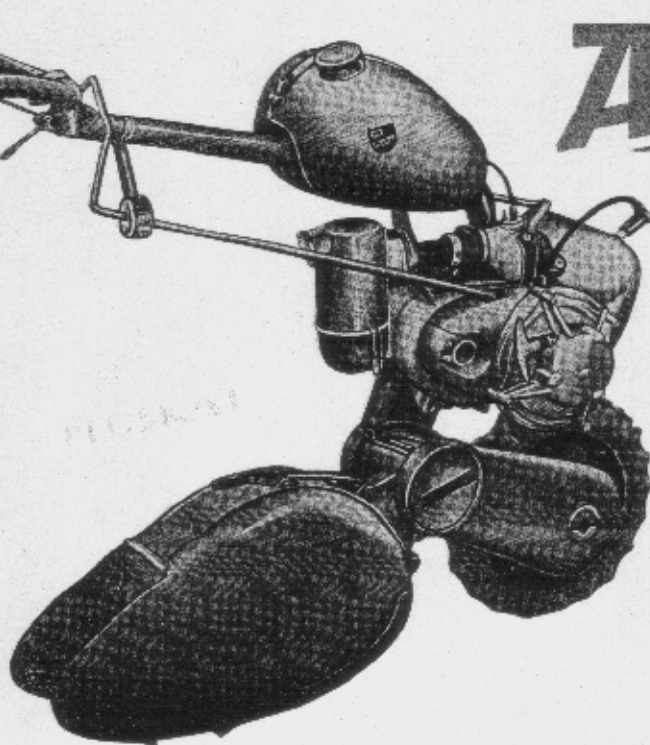


Rotierende Einradhacke mit Radantrieb

AGRIA Baby

Die Präzisionshacke für Feinsaat

Arbeitsbreiten 10 — 42 cm, bewährter Einradantrieb, 3-Gang-Zahnrad-Schaltgetriebe, robuster 2,5PS 2-Takt-Motor mit Reversierstarter, abschaltbares Hackgetriebe, leichte einfache Bedienung.



2,5 PS TYPE 1100

10 cm

16 cm

22 cm

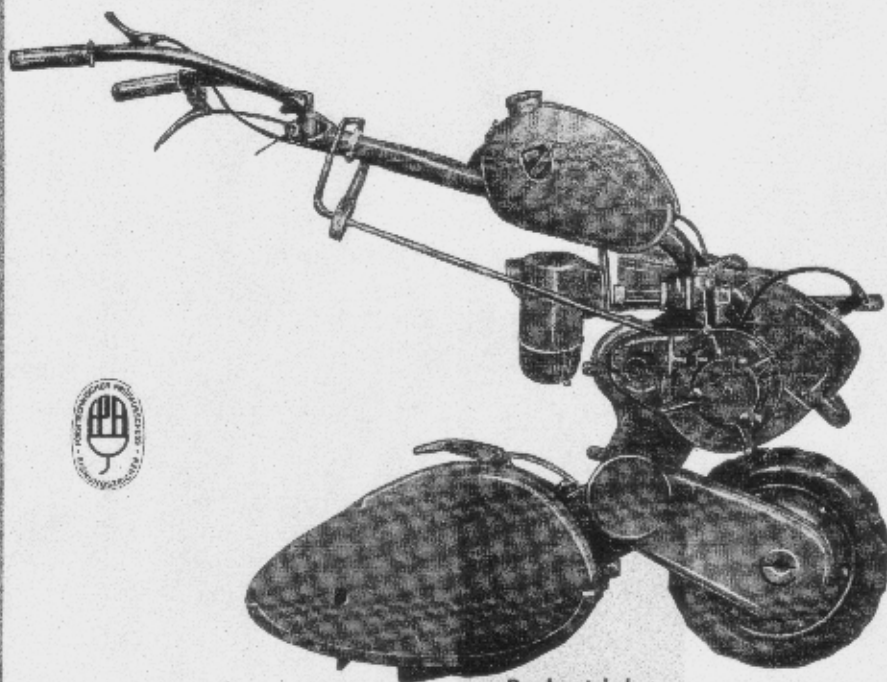
28 cm

32 cm

38 cm

42 cm

7 verschiedene Arbeitsbreiten

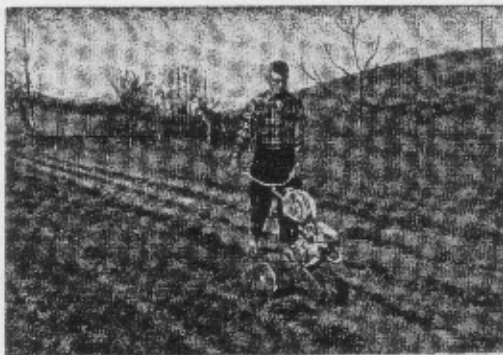


Radantrieb
entscheidet



Enge Reihen im Gewächshaus — ideal für Bak

Tiefligender Schwerpunkt bringt mühelose Fähr



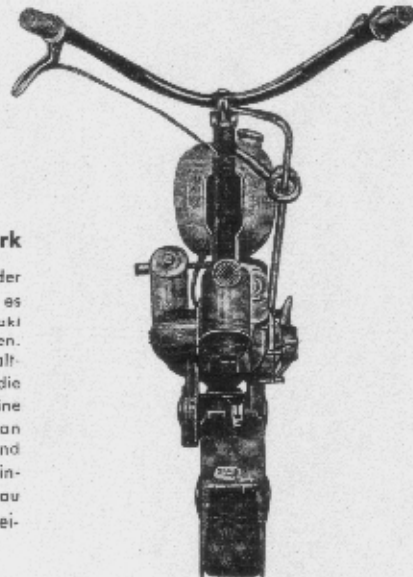


Bei gleichzeitigem rotierendem Hacken leistet der Haubenhüfler mit AGRIA-Baby vorzügliche Arbeit.

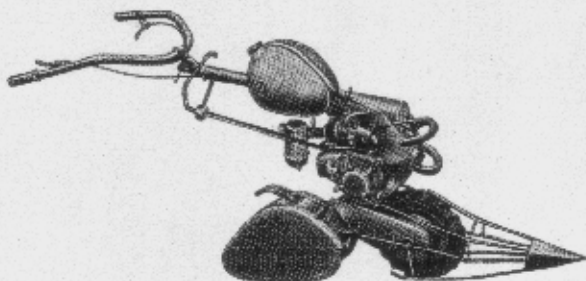
AGRIA Baby

leicht - wendig - leistungsstark

AGRIA-Baby erfüllt einen alten Wunschtraum der Praxis in geradezu idealer Weise. Jetzt ist es möglich, enge und schmale Reihen wirklich exakt und dabei mühelos rotierend zu bearbeiten. 3 Geschwindigkeiten aus solidem Zahnrad-Schaltgetriebe ermöglichen in allen Bodenarten die jeweils günstige Krümelung. AGRIA-Baby ist eine Maschine, mit der Sie von der ersten Stunde an Ihre Freude haben. Es geht ja alles so leicht und einfach. Sie müssen nur den richtigen Gang einschalten und Gas geben, alles weitere ist genau kontrollierbar wie beim 2-Radantrieb. Die Leistung übertrifft wirklich alle Erwartungen.

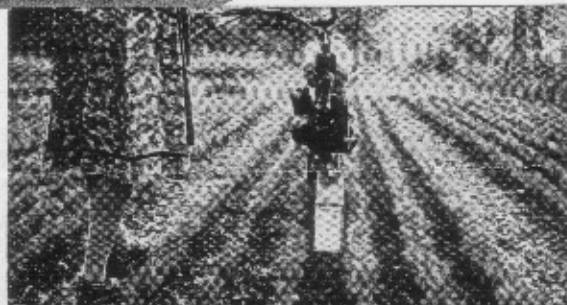
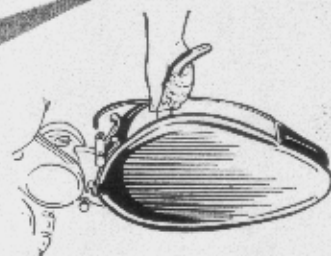


Eine kleine Maschine mit großer Leistung



Der Blattabweiser verhindert die Beschädigung empfindlicher Pflanzen und ermöglicht ein Hacken auch noch in nahezu geschlossenen Beständen.

Ein Schutzhauben-Schnellverschluss erleichtert die in bindigen Böden üblicherweise notwendige öftere Reinigung.



Im Forst ersetzt AGRIA-Baby letzte mühevollere Handarbeit. Baby ist forsttechnisch geprüft und ausgezeichnet.



Ein bewährtes Anbaugerät zu dieser Maschinentype ist die zweireihige Sämaschine Type GSD.

Technische Angaben AGRIA-Baby Type 1100

- MOTOR:** Der vieltausendfach bewährte NSU-2-Takt-Benzin-Motor leistet 2,5 PS. Das Anlassen erfolgt mit einem zuverlässigen Reversierstarter.
- GETRIEBE:** Das solide 3-Gang-Zahnrad-Schaltgetriebe sitzt direkt am Motor, ist sehr günstig abgestuft und leicht mit einem einfachen Hebel vom Lenkholm aus schaltbar.
- FILTER:** Ein Ölbad-Luftfilter garantiert beste Reinigung der Ansaugluft auch bei großer Staubentwicklung.
- HACKWERK:** Das Hackwerk ist am Verteilergetriebe für Rad- und Hackwerkantrieb mit einem Hebel abschaltbar.
- LENKHOLM:** Am gutgeformten Stahlrohr-Lenkholm liegen die wenigen notwendigen Hebel zur Bedienung bequem bei der Hand. Der Holm ist mit einfachem Hebel leicht und schnell verstellbar, bleibt dabei aber stets äußerst stabil.
- BEREIFUNG:** Als Bereifung wird der wartungsfreie, selbstreinigende Conti-Farmflex-Reifen verwendet. (Keine Luftbereifung.)

AGRIA-Baby ist in bewährter AGRIA-Bauweise hergestellt (kein Guß, sondern altdichtes Prästahlgehäuse —) daher völlig bruchsicher. Sie erwerben mit dieser Maschine garantierte Zufriedenheit für viele Jahre durch verbildliche Gewährleistung, beispielhaften Kundendienst und ein eigenes AGRIA-Ersatzteilwerk.

Konstruktionsänderungen bleiben im Interesse ständiger Weiterentwicklung vorbehalten. Lieferung erfolgt aufgrund unserer Geschäfts- und Garantiebedingungen.

AGRIA-WERKE GMBH - 7108 MÖCKMÜHL/WURTT

Das große Werk für kleine Maschinen